

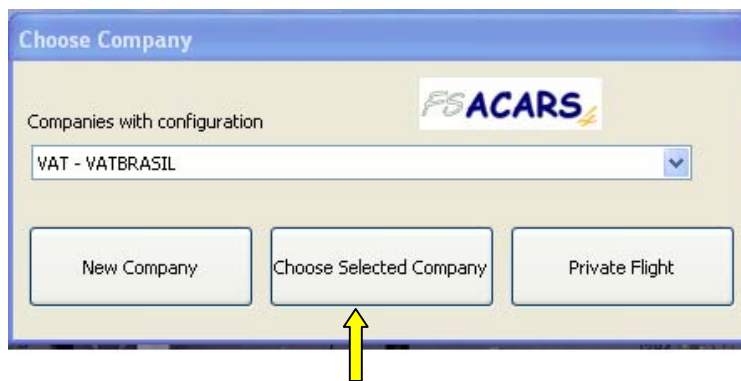
TUTORIAL FSACARS PARA OS PILOTOS DA VATBRASIL

O objetivo deste tutorial é, trazer, em linguagem simples, uma breve orientação aos pilotos iniciantes e que por ventura encontrem dificuldades na hora de enviar o log das sua horas voadas na VATBRASIL.

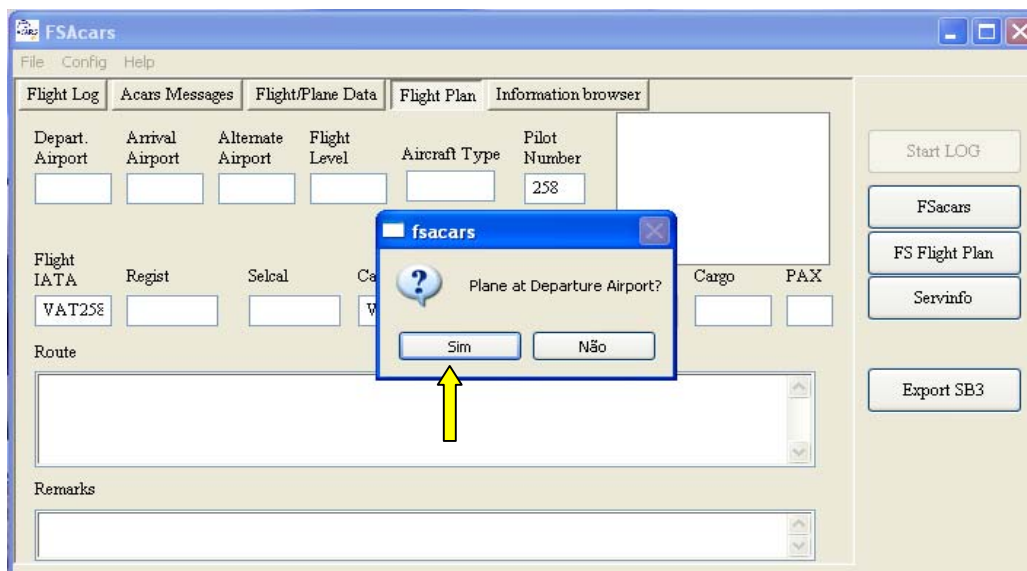
Entendo que o tutorial de configuração foi executado normalmente e o FSACARS já se encontra configurado corretamente.

Antes de carregar o FSACARS, a aeronave já deve estar preparada, com combustível, auxílios radio ajustados, setada a altitute e o QNH, e o mais importante com o “Parking Brakes ON”, acionado, pois o FSACAR só inicia a contagem do tempo após o início do seu táxi, e encerra a contagem quando da sua chegada ao destino e novamente acionando o Parking Brakes ON no gate.

Ao iniciar o FSACARS aparece a tela abaixo já com o nome da companhia preenchido em “Companies with configuration”, no nosso caso VAT-VATBRASIL. Nesse momento devemos clicar no botão do meio “Choose Select Company”



Após clicar em “choose select company”, irá aparecer uma outra tela menor e sobreposta à tela principal do FSACARS onde devemos clicar em “Sim”, para informar ao FSACARS que você está iniciando o voo do aeródromo de partida. Veja figura abaixo:



Após isso surge então a tela principal Flight Plan, onde devemos preencher manualmente as informações do nosso vôo, lembrando que este plano de vôo pode ser exportado para o SB3, facilitando o preenchimento do plano de vôo oficial a ser emitido e enviado para a rede.

Preencha o campo Depart Airport com o ICAO do aeródromo de partida.

Preencha o campo Arrival Airport com o ICAO do aeródromo de chegada.

Preencha o campo Alternate Airport com o ICAO do aeródromo de alternativa.

Preencha o campo Flight Level com apenas os números do nível do vôo

Preencha o campo Aircraft Type com o modelo da aeronave Ex: **E170**

O campo Pilot Number já deverá estar preenchido com a sua respectiva matrícula junto a VATBRASIL

O campo Flight IATA já deverá estar preenchido com o seu CallSign da VATBRASIL

Não preencha o campo REGIST, a não ser se que, a VATBRASIL oriente neste sentido, como é o caso de algumas VA's que exigem este campo preenchido com a rede onde vai voar.

O campo SelCal é uma identificação para vôos internacionais, não obrigatório para vôos domésticos no Brasil.

O campo CallSign já deverá estar preenchido com o seu CallSign da VATBRASIL.

Selecione no campo Online, a rede que ira realizar o seu vôo, no caso a VATBRASIL opera apenas na rede VATSIM, então deixe esta opção selecionada

Selecione o próximo campo em Voice

Não é obrigatório o preenchimento do campo Cargo mas é possível pegar esta informação no FS na opção de abastecimento da aeronave.

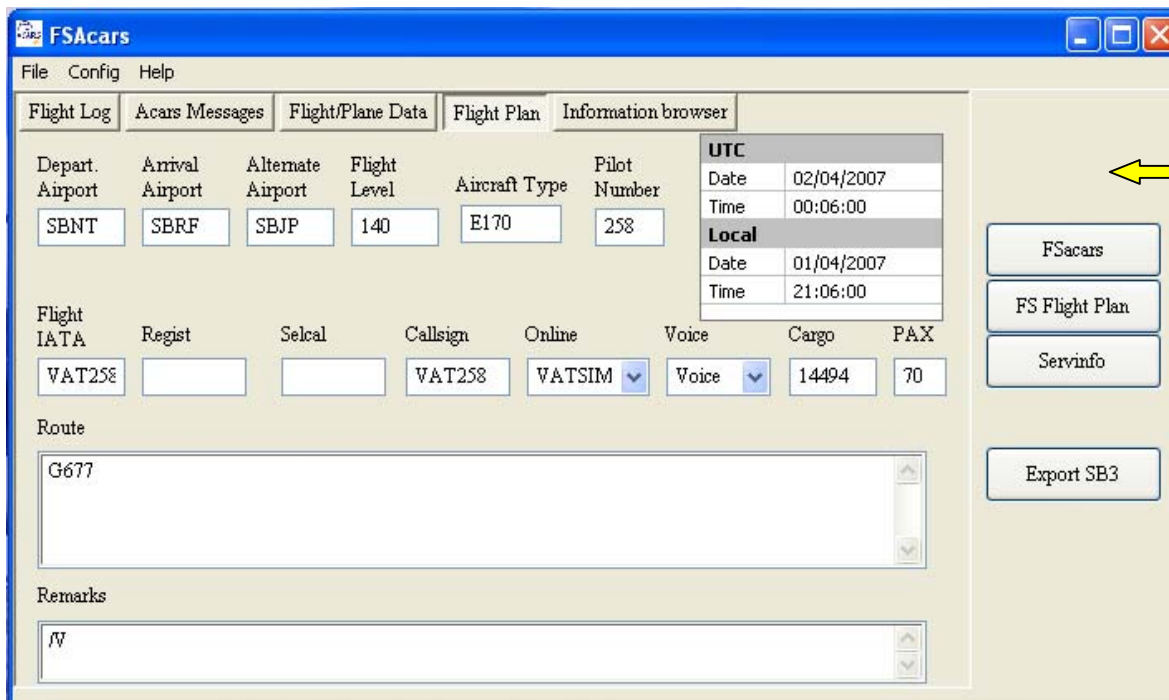
Preencha o campo PAX com o numero de passageiros a bordo da aeronave o POB, Personal On Board.

Preencha o campo Route com a rota a ser seguida e executada pela aeronave para o vôo escolhido na figura está G677, ou seja: um vôo realizado em aerovia de baixa altitude.

O preenchimento esta concluído, agora aperte o botão Start Log, e este deverá sumir, o que é perfeitamente normal e em alguns casos isso não acontece, mas não quer dizer que não esteja contando as horas, apenas percebo que quando ao acioanar o Start Log e este não desaparece a informação na pagina da VA para consulta de vôos online em tempo real não é percebida.

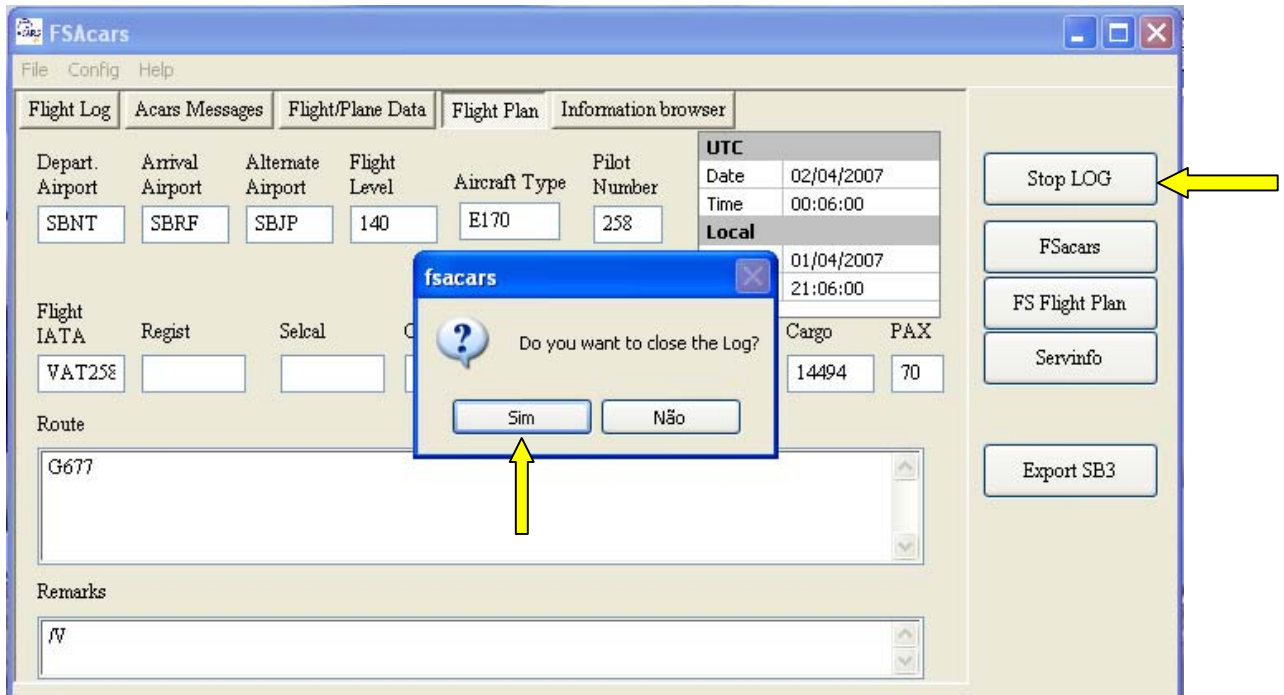
O botão StartLog fica acima do botão Fsacars na parte superior direita da tela principal.

Veja como fica a tela após pressionar o botão StatLog: é importante salientar que não devemos minimizar a tela do FSACARS, deixe-a maximizada na tela, pois do contrário corre o risco da tela sumir e não ter como acessar outra vez, perdendo todo o log. A tela do FS cobre a do FSACARS.

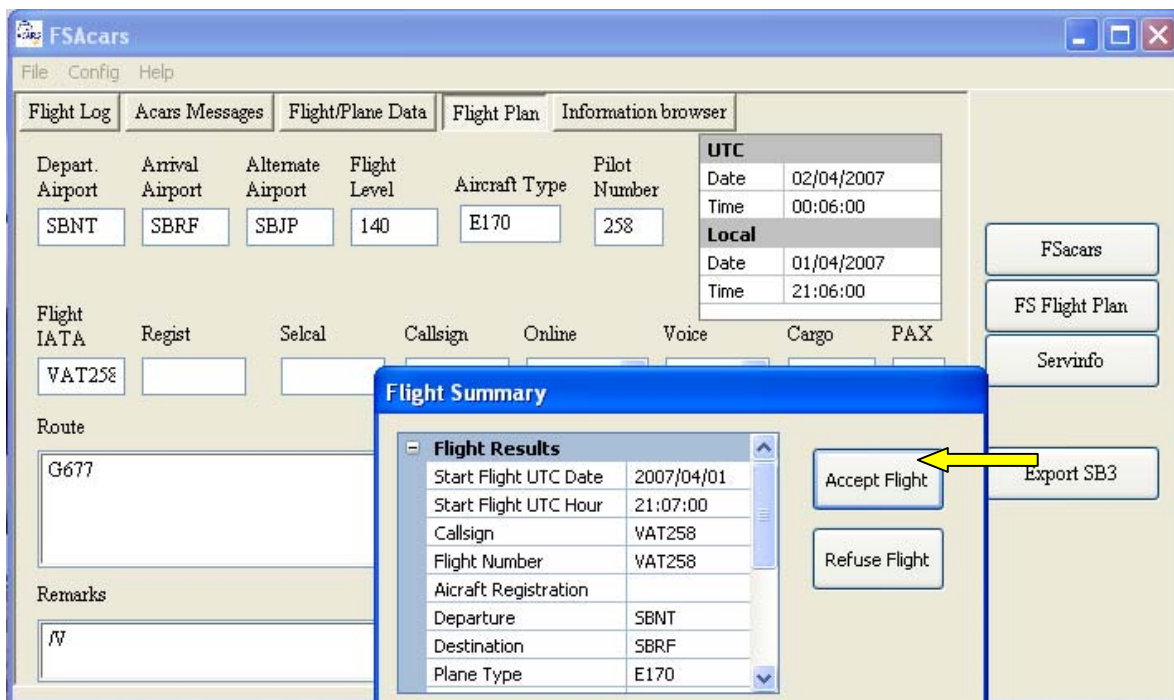


Agora o FSACARS está pronto para registrar toda a operação que você realizar no voo, quais sejam, todas as velocidades envolvidas num voo, acionamento de flaps, acionamento de trem de pouso, rating de toque na pista, etc e é claro as suas horas de voo. O funcionamento do FSACARS não afeta em nada a performance do FS e trabalha silencioso semelhante a uma caixa preta registrando tudo de certo e errado que você faz no voo.

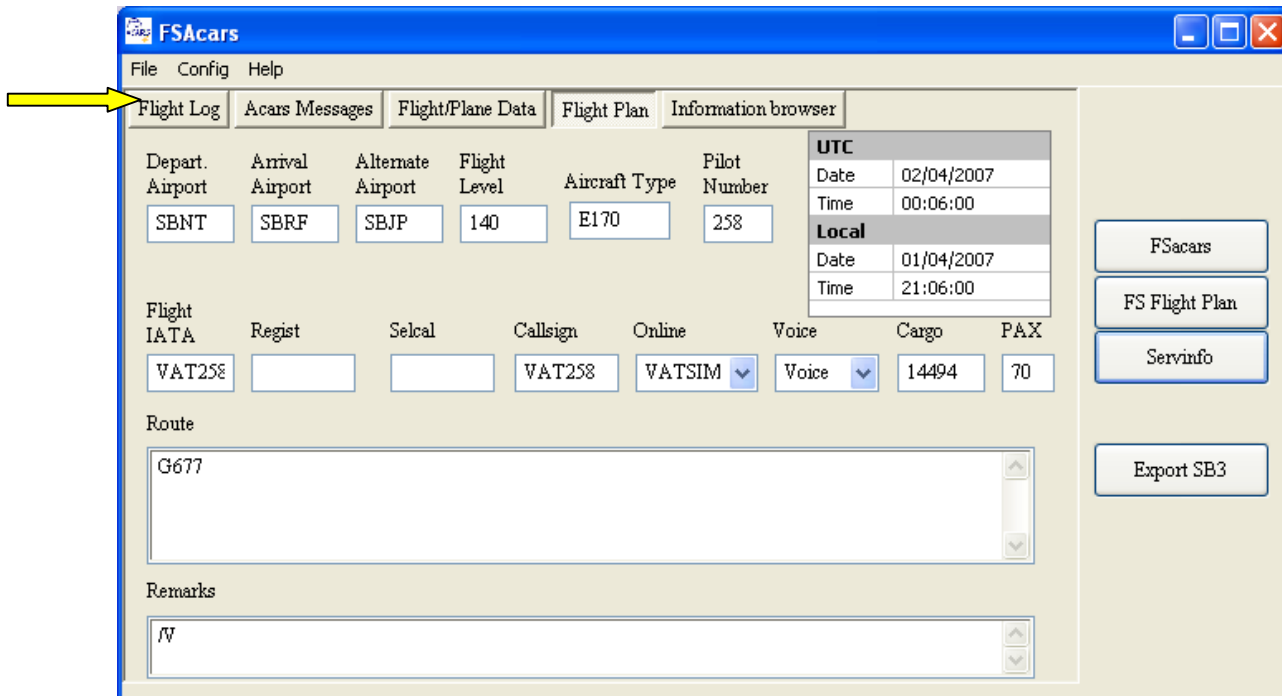
Após o encerramento do voo e com a aeronave estacionada no gate aciona-se outra vez o "Parking Brakes ON" da aeronave, então você pode encerrar o log do voo. Note que o botão que inicialmente estava Start Log, agora está STOP Log. Aperte o mesmo e você receberá uma tela sobreposta á tela principal pedindo para confirmação do fechamento do log, aperte SIM



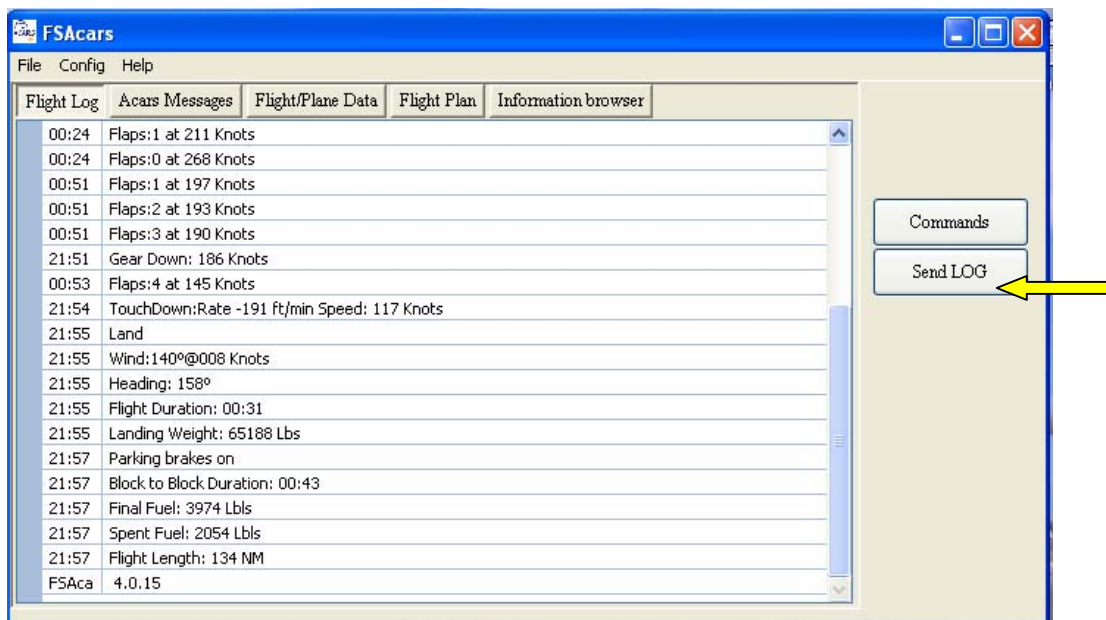
Uma nova tela sobreposta surge com um sumário do log do vôo realizado com as informações mais importantes do vôo, nesta hora você poderá rolar a tela e consultar o log do vôo. Nesta tela você ainda vai confirmar o log do vôo apertando no botão Accept Flight, para aceitação, ou Refuse Flight para rejeitar todo o log do vôo.



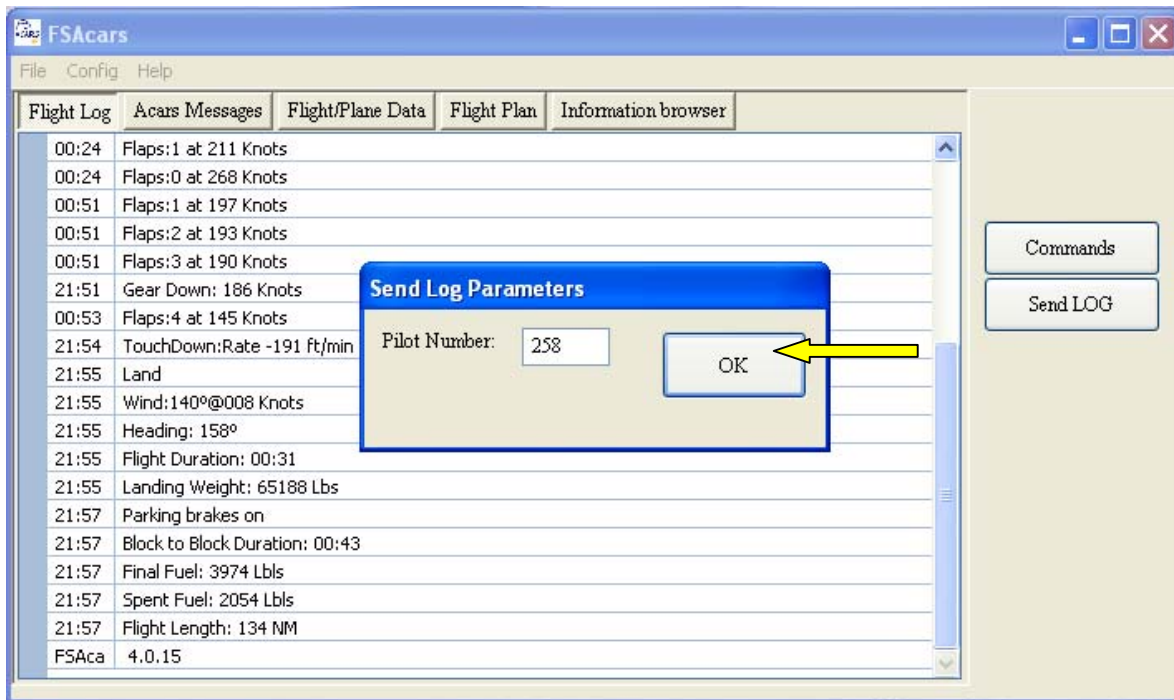
Agora você vai iniciar o processo de envio do log do seu vôo, apertando no botão Flight Log, do lado esquerdo ao alto da tela, veja a figura:



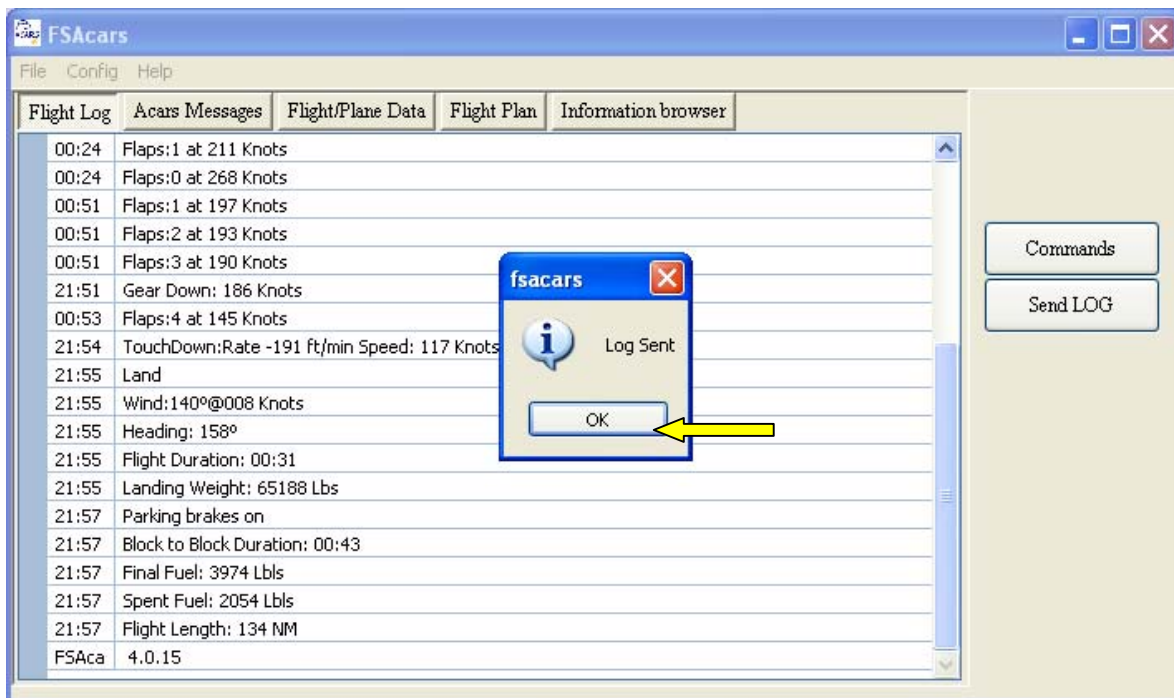
Aqui nesta nova tela você tem um sumario mais completo de todo o log do seu vôo, você pode consultar, tirar um backup, se quiser, e é chegada a hora de enviar o reporte do seu vôo para a VATBRASIL apertando o botão Send Log, vide figura abaixo:



Confirme o envio do log pressionando em OK na tela sobreposta Send Log Parameters clicando no botão OK



Aguarde alguns segundos e você será informado do envio do seu log para a VATBRASIL, restando apenas clicar no botão OK para encerrar todo o processo de envio do seu log, vide figura:



Após isso feche totalmente o FSACARS, prepare um novo vôo e recarregue o programa outra vez para um novo log.

Um abraço a todos os pilotos da VATBRASIL, desejo ótimos vôos a todos e qualquer duvida sobre este tutorial estarei ao inteiro dispor no email abaixo assinado.

Autor: Celso Araújo
VAT258
caraujoml@hotmail.com